

# Geológiai túratérkép 1939-ből

---

ALBERT GÁSPÁR<sup>1</sup>, HEGEDÜS ÁBEL<sup>2</sup>

<sup>1</sup> ELTE TÉRKÉPTUDOMÁNYI ÉS GEOINFORMATIKAI  
INTÉZET ([ALBERT@LUDENS.ELTE.HU](mailto:ALBERT@LUDENS.ELTE.HU))

<sup>2</sup> NYÁ. TÉRKÉPTÖRTÉNÉSZ, HM HADTÖRTÉNETI  
INTÉZET ÉS MÚZEUM ([ABEL.TERKEP@CHELLO.HU](mailto:ABEL.TERKEP@CHELLO.HU))



# A PÉCSI KŐSZÉNBÁNYÁK ÉS TERMÉKEI



„Szent István” akna Mecsekszabolcs.

Hazánk egyedüli fekete (lász) kőszénmedencéjét a Mecsekhegység nyulványai szegélyezik. A festői szépségű vidéken elterülő aknák látványosságzámba mennek és a modern technika minden vívmányával fel vannak szerelve. A korszerű eljárásokkal nemesített széntermékek, melynek hőértéke közel 7000 kalória, mind házi, mind ipari tüzelésre kiválóan alkalmasak. Különösen közkedveltek a pécsi brikettek, mert úgy az utánrakásos, mint a töltőrendszerű kályhákban egyenletes meleget adnak, olcsók és kényelmesen, tisztán kezelhetők.

✂ Részletes felvilágosítással szolgál ✂

**PÉCSETT**

a Bányaigazgatóság, Mária-u. 9. Telefon: 29-87. és

**BUDAPESTEN**

a DGT Kőszénbányák Elárusító Hivatala  
V., Rudolf-rakpart 3. Telefon: 12-31-69.

*Kalab, Béla 202.*

# A MECSEK

RÉSZLETES KALAUZA

2 TÉRKÉPPEL ÉS 2 VÁZLATTAL

KIADJA:

PÉCS SZAB. KIR. VÁROS IDEGENFORGALMI IRODÁJA  
AZ ORSZÁGOS MAGYAR IDEGENFORGALMI HIVATAL TÁMOGATÁSÁVAL



PÉCS, 1939.

KÉSZÜLT A TAIJS JÓZSEF KÖNYVNYOMDÁBAN.



1.



*Ne bántsuk az éneklő  
madarat!*

Pécsről ide Pécsbányatelepre mint 13.) alatt.

106.  
40 perc

Az útjelzés — a nyugati Mecsekben csak az 1-es szám ismétlődik (lásd 1—8. szakasz) — a Bánya-kaszinóval szemben kezdődik. Gyalogúton lemegyünk a bányakórházhoz, ezt balra megkerüljük és a lombfákkal szegélyezett kocsijúton felmegyünk a túlsó dombhátra (10 perc), majd a kocsijútról balra letérünk a jelölt útra, amely cserjék között leereszkedik a völgytalpra (5 perc). A túlsó oldalon fiatalosan (10 perc), később szép szálerdőben mérsékelt emelkedéssel feljutunk a Pécs—sásdi-országútra (15 perc) a 32.0 kmkövel szemben felállított 162. sz. útjelzőoszlophoz. 40 perc.

Innen tovább az országúton az erről balra elágazó és Pécsre vezető erdei műút kezdetéig (5 perc) és az országút túlsó oldalán, a 31.4 kmkötől *D*-re — a 151. sz. útjelző-oszlopnál — *K*-i irányban elágazó 7-es úton — 33—41. szakasz — Zobákpusztára 350 m (150 perc).

## Keleti Mecsek.

1.



Püspöki kastély  
Szentlászlón.

Pécsről: I. *gyalog* a Kozári vadászházhoz és az erdei műúton a Pécs—sásdi országútra a 68. sz. útjelzőoszlophoz mint 7.) alatt. **2 és fél óra.** Tovább a 7-es úton — 33, 35—41. szakasz — Zobákpusztára. **2 és fél óra:** Pécsről tehát összesen **5 óra;**

II. *autóbuszon* a Pécs—bonyhádi járáttal Zobákpusztáig 22 km, 48 perc alatt 2.— *P*-ért;

III. *vasúton* a) a Pécs—Bátaszék vasúti vonal Hosszúhetény megállójáig 17 km, személyvonaton 48 perc. Innen gyalog Hosszúhetényre (2.9 km) és járóművel (autóbuszon) Zobákpusztára (4.6 km);

b) a Pécs—Bátaszék vasúti vonal *Vasas-Hird* megállójáig 13 km, személyvonaton 37 perc.

Innen — *Vasas-Hird* megállótól — az 1-es számmal jelölt úton a 218-as magaslaton át *Vasas* községbe (25 perc), majd ezen keresztül **110 perc**



MÉCSÉK  
KALAUZ

ÖSSZEÁLLÍTOTTA ÉS A KIADÁSÉRT FELEL:  
DR. SIK LAJOS, Pécs szab. kir. város Idegenforgalmi Irodájának vezetője.  
Fedőlapok: GEBAUER ERNŐ. Térképek és rajzok: KOVÁCS ATTILA.  
Felelős nyomdatulajdonos: WITTELSBACH KÁROLY.

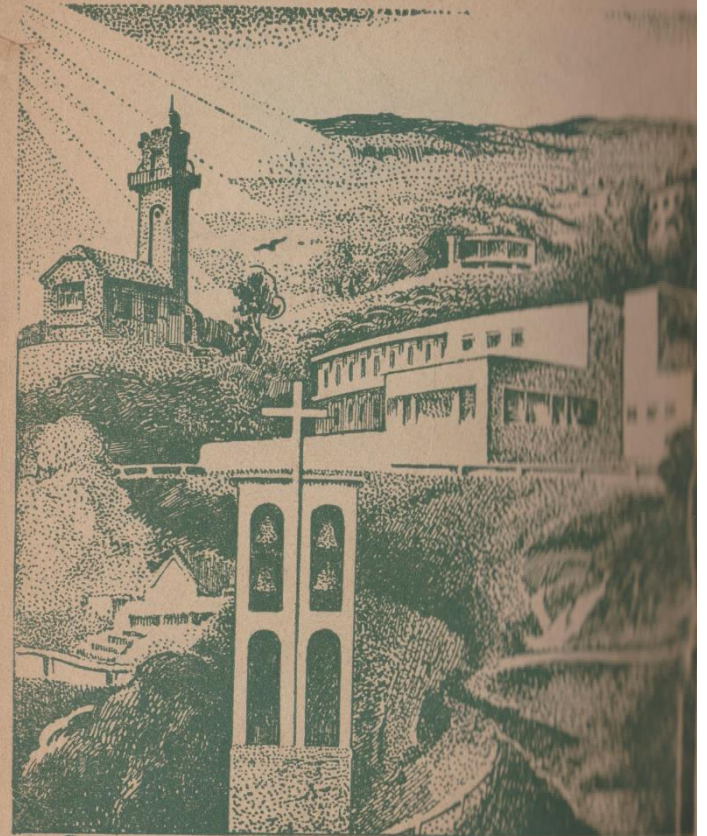
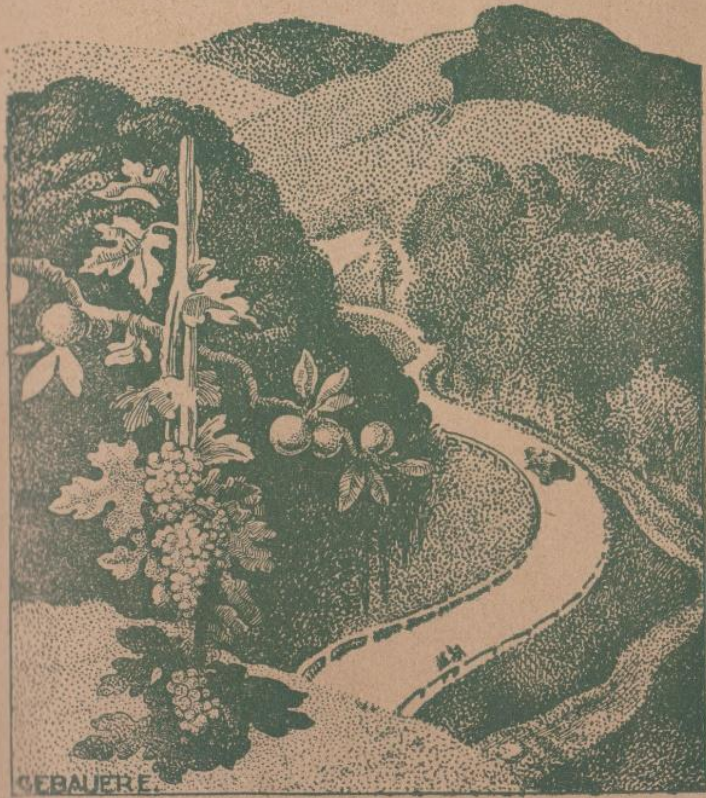
Kiss József nyugalmazott reáliskolai igazgató, a Mecsek turisztikája lelkes úttörőjének és fáradhatatlan apostolának „Pécs és a Mecsek” című részletes kalauza már teljesen elfogyott. Ezért kellett irodánknek vállalnia azt, hogy az érdeklődőket — a korábban megjelent kalauzok adatainak részben történet felhasználásával — megfelelő útmutatóval ellátja.

A középhegységek minden szépségével és bájával megáldott, természeti kincsekben bővelkedő Mecsek hegységről óhajtunk egynehány szerény vonással hű képet adni, áttekinthető összefoglalásban tájékoztatást nyújtani azoknak, akik ittartózkodásuk alatt Mecsekünket kívánják megismerni.

Kalauzunkat a Mecsek turistáinak és a Pécssett pihenést, üdülést kereső kedves vendégeinknek ajánljuk.

Kedves kötelességünknek teszünk eleget akkor, amikor Mecsekünk lelkes barátainak, akik bennünket ennek a kalauznak az összeállítása során értékes és önzetlen támogatásukkal tüntettek ki, hálás köszönetünket fejezzük ki: elsősorban dr. Gebhardt Antal egyet. m. tanár, Horvát Adolf ciszt. r. főgimnáziumi tanár és dr. Szabó Pál Zoltán egyet. m. tanár uraknak.

# MECSEK



# MECSEK



# Gebauer Ernő

---

Festőművész (Hartberg, 1882 – Pécs, 1962).

A rajztanári oklevél megszerzése után a budapesti Képzőművészeti Főiskolán Székely Bertalan és Zemplényi Tivadar tanítványa volt.

1912-től Pécsett telepedett le.

Sokoldalú: templomi és más faliképek, festmények, könyv illusztrációk, pénztervek.

1934. február 5-én házasságot kötött a tromsøi születésű Kristoffersen Ingeborg Jankával



# Gebhardt Antal

---

Jogász, biológus (Pécs, 1887– Pécs, 1972).

1905-ben érettségizett a ciszterci gimnáziumban Pécsett, jogi diplomáját a kolozsvári egyetemen szerezte.

A dombóvári járásbíróságon dolgozott, 1948-ban a Pécsi Felsőbíróság tanácselnöke lett.

1929-ben biológia–őslénytan és állatföldrajzi tárgykörből bölcsészdoktori oklevelet szerzett a pécsi Erzsébet Tudományegyetemen, 1933-ban az egyetem magántanára lett.

A Janus Pannonius Múzeum természettudományi osztályának alapítója, majd vezetője volt. 1963-ban az MTA doktora lett.



# HORVÁT Adolf S. O. Cist.

---

(Girált (Sáros megye), 1907 – Zirc, 2006).

Debrecenben, a Piarista Gimnáziumban érettségizett, 1924-ben belépett a Ciszterci Rendbe, majd 1925-től a Hittudományi Főiskola hallgatója Zircen.

A budapesti Pázmány Péter Tudományegyetemen (ma ELTE) 1932-ben természettan–kémia szakon tanári oklevelet szerzett.

Ciszterci Rend pécsi Nagy Lajos Gimnáziumában, 1955-től a Széchenyi István Gimnáziumban növénytant tanított.

1948-ban a Pécsi Városi Múzeum társalapítója, értékes herbáriumot hozott létre.





# Sík Lajos

---

Jogász (? – ?)

ügyvéd, városi főjegyző, városi tűzoltó parancsnok,  
az Idegenforgalmi Iroda vezetője.

Felesége Hamerli Stefánia.

A „Dunántúl” c. pécsi napilap 1933. február 28-i számában felhívás Pécsre jellemző, mecseki gyógynövény-kivonatokat tartalmazó likőrkülönlegesség gyártására.

Geiger Kálmán gyógyszerész: „Mecseki Gyógyítóka”  
„Összeállította”



A  
· NYUGATI ·  
**MECSEK**  
· TURISTA - TÉRKÉPE ·

KIADJA: PÉCS SZAB. KIR. VÁROS  
IDEGENFORGALMI IRODÁJA



RAJZ: KOVÁCS ATTILA  
1939  
KÖLZ. NY. ÉS. PIA. I. ÚT. BUDAPEST



# Kovács Attila

---

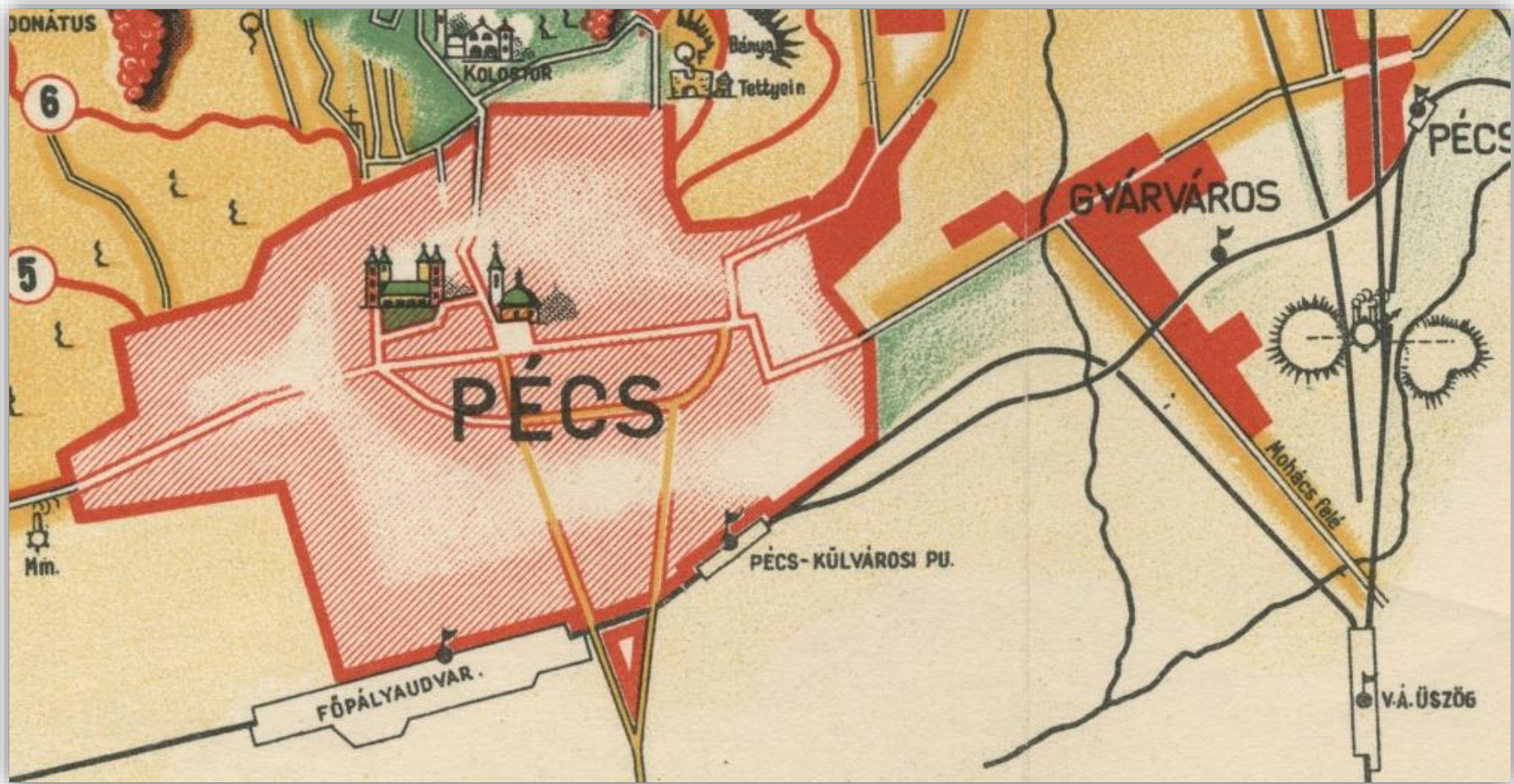
képzett rajzoló volt, aki 1938–39-ben a pécsi Idegenforgalmi Hivatal több kiadványában is közreműködött.

A könyv összes ábrájának rajzolója

Nem volt gyakorlott térképkészítő, ezt több jel is mutatja a térképen (és nincs nyoma más térképekben való közreműködésének).

A vasútvonalak és utak többször nem csatlakoznak, a kétvonalas utak egyenes szakaszokból állnak, a színes térkép ellenére a vizek fekete színben maradtak.





# Térkép

---

Nincs méretarány, aránymérték, észak nyíl.

Alaptérkép: Vigyázó János 1926-os turistatérképe 1 : 50 000-es méretarányban, a jelzett turistautak feltüntetése nélkül.

Az ÁTI 1931-ben hozta ki a saját turistatérképét 1 : 75 000-es méretarányban, a harmadik katonai felmérés csíkozásos domborzatú térképét vették alapul.

Ez a térkép feltünteti a jelzett turistautakat számozással együtt, ez (a számozás) hazánkban mecseki különlegesség.





KIRÁNDULÓK TÉRKEPE: 20/a sz.

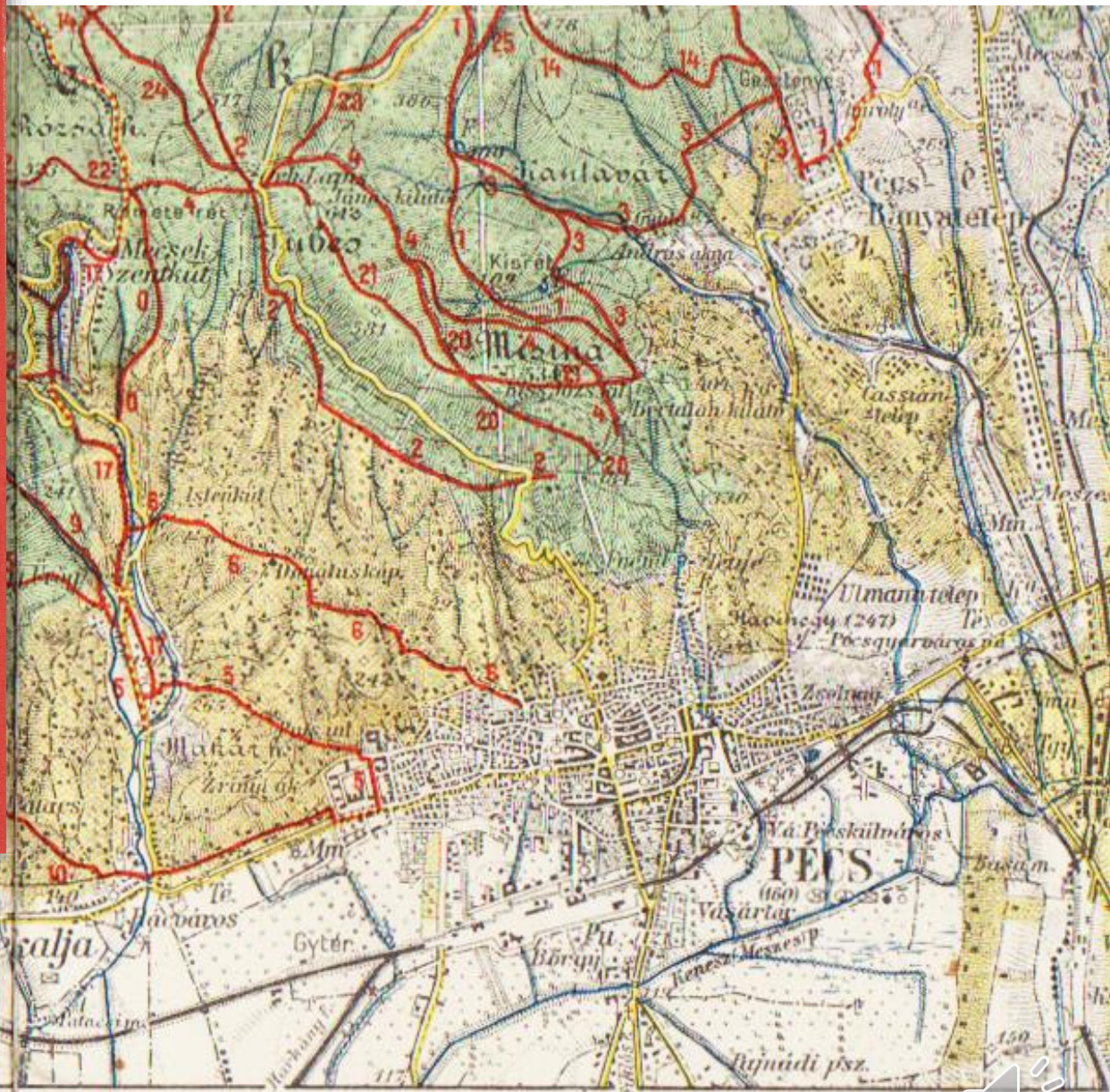
# MECSEK HEGYSÉG

$\frac{1}{75.000}$

2 PENGŐ

TERVEZTE  
ÉS KIADJA:  
**A M. KIR. ÁLLAMI TÉRKEPESZET.**  
MINDEN JOG FENNTARTVA.

BUDAPEST, II.  
GLASZ FASOR 7-9



# MECSEK

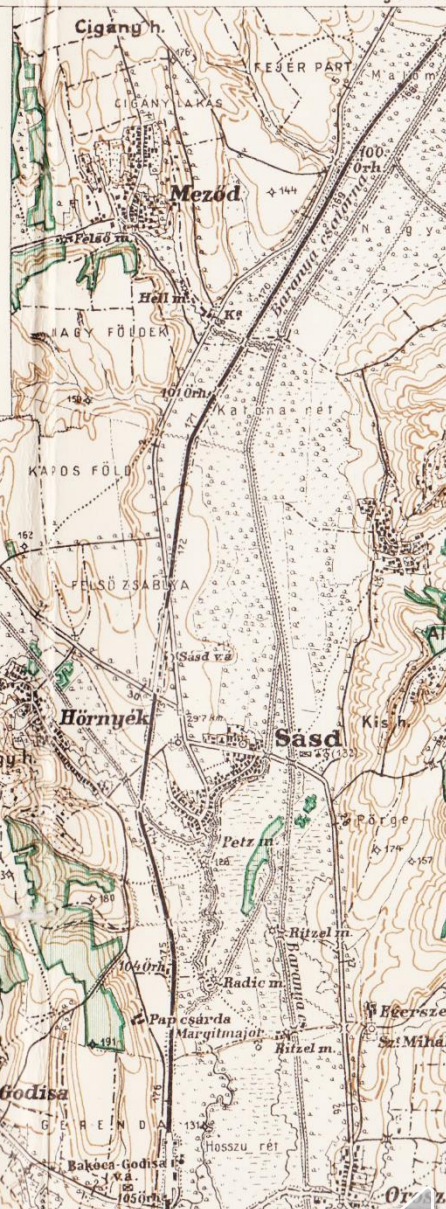
1 : 50.000

A hegyrajz az eredeti 1:25.000 katonai felvételek nyomán készült. A sikrajzot a legújabb kataszteri felmérések, Pécs szab. kir. város, a Mecsek Egyesület, a m. kir. Államvasutak, a környékbeli uradalmak erdőhivatalai, számos munkatárs és saját adatainak felhasználásával kiegészítette és átdolgozta:

**Dr. Vigyázó János.**

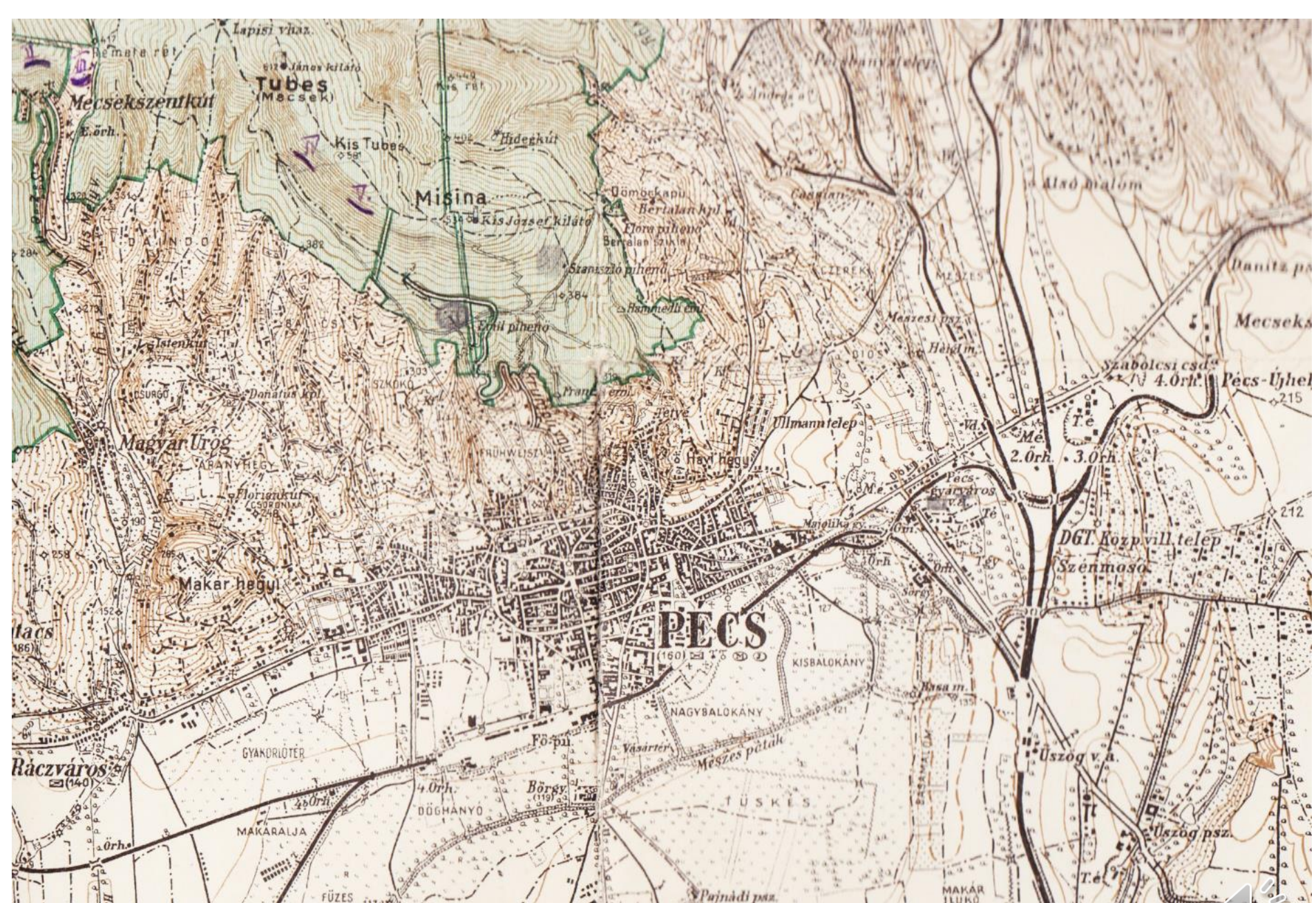
Turistaság és Alpinizmus lap-, könyv- és térképkiadó r.t. kiadása. Budapest, 1926.

M. kir. Állami Térképészet nyomása.



Szt. Balázs 10 km.







# A korszak geológiai ismeretei

---

A térképet és a kalauz „Földtani tájékoztatóját” szerkesztő **Szabó Pál Zoltán** pécsi kötődésű geográfus. Szakterülete elsősorban a karsztkutatás volt. A kiadvány megjelenésekor 38 éves tudós, a Mecsek Egyesület főtitkára, frissen kinevezett egyetemi magántanár.

1935-ben, a kiadvány előtt pár évvel, megjelent a Mecsek részletes geológiai leírása és térképe 1:75 000 méretarányban. Ennek szerzője Vadász Elemér volt, akire a térképen és a kalauzban is hivatkozik Szabó.



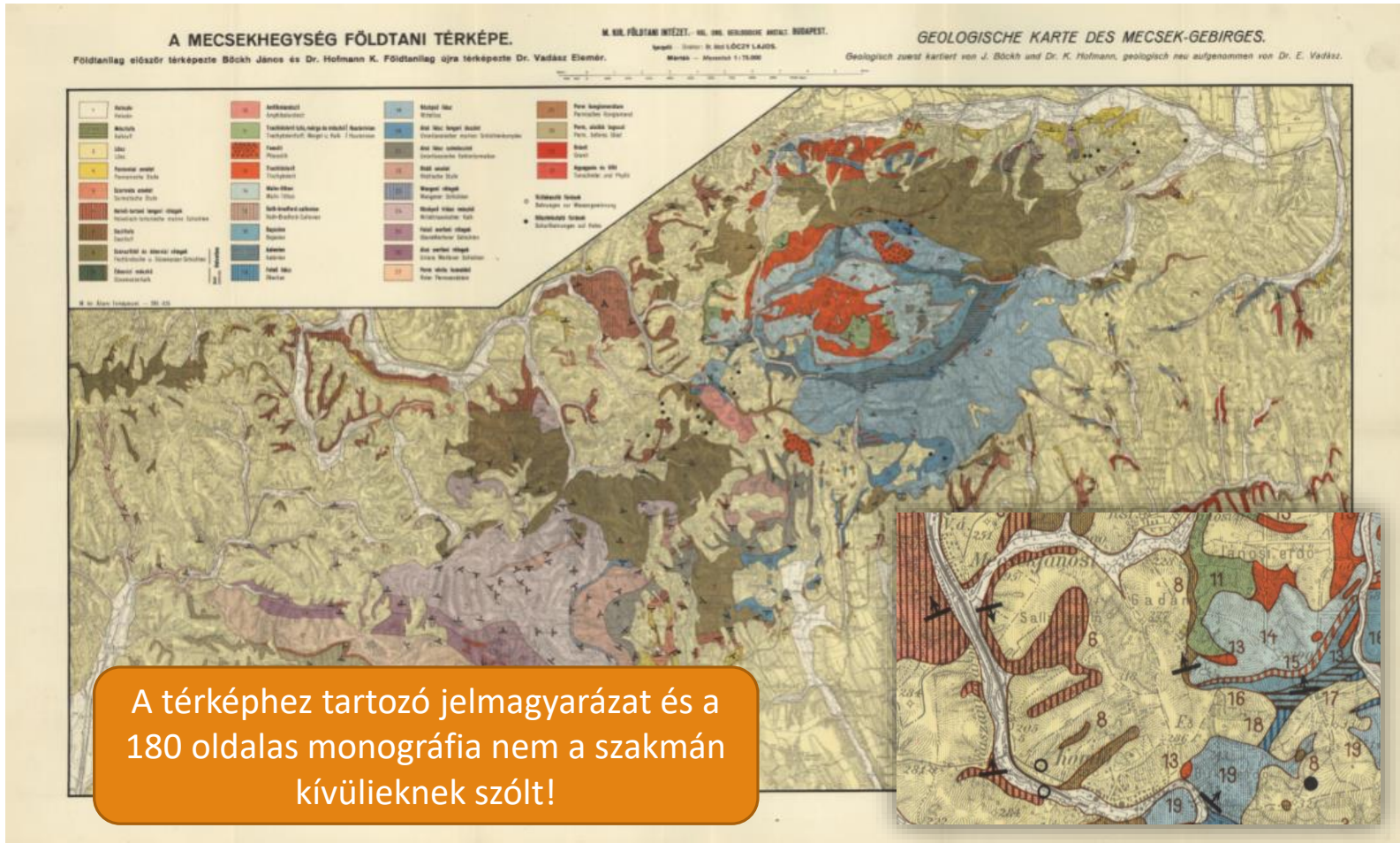
Vadász Elemér  
(balra)

Szabó Pál Zoltán (jobbra) a Mecsek geológiáját bemutató fejezet és a túratérkép geológiai fedvényének szerzője.



A Mecsek geológiájáról, bányászatáról Szabó és Vadász több ismeretterjesztő cikket is írt 1918 és 1937 között a **Mecsek Egyesület** évkönyvébe. Ezeket „Turisták számára fontosabb irodalom” címen fel is sorolják a kalauz 28. oldalán.

Vadász 75 ezres topográfiai alagra készült térképe részletessége és tetszetős kivitelezése miatt önmagában is alkalmas volt túrázásra!



# Geológia turistáknak

„A szellemet nem köti az idő és tér, visszaröppen tehát lelkünk a földtani korszakokba, melynek kövé meredt tanúbizonyságait tapossa a szeges cipő”

[5. o.]

A turistatérkép könnyed stílusával kontrasztban áll a felhajtható pauszra nyomtatott tematika; még úgy is, hogy erősen generalizálva, közérthető szöveggel készült.



„Az őshegység [...] egyes részei a tenger színe alá szállottak. A tökéletlenül lepusztult síkokra, és a völgyekbe a tenger nyomult, vize a sekély homokos öblökben elterpeszkedett. [...] Ebbe hordták a folyóvizek az őshegység törmelékét és erdőségének uszadék fatörzseit.”

### Kővágószőlősi Homokkő

„A süllyedő hegység a haldokló óriáshoz hasonlóan még egyszer felemelkedett. Ekkor azonban vesztére meggyorsult rajta a hegyi patakok és folyók vize, a finom homokra emberfej nagyságú görgetegek hömpölyögtek. [...] A színjátéknak ezt a fejezetét a Jakabhegy oldalán tanulmányozhatjuk.”

### Jakabhegyi Homokkő



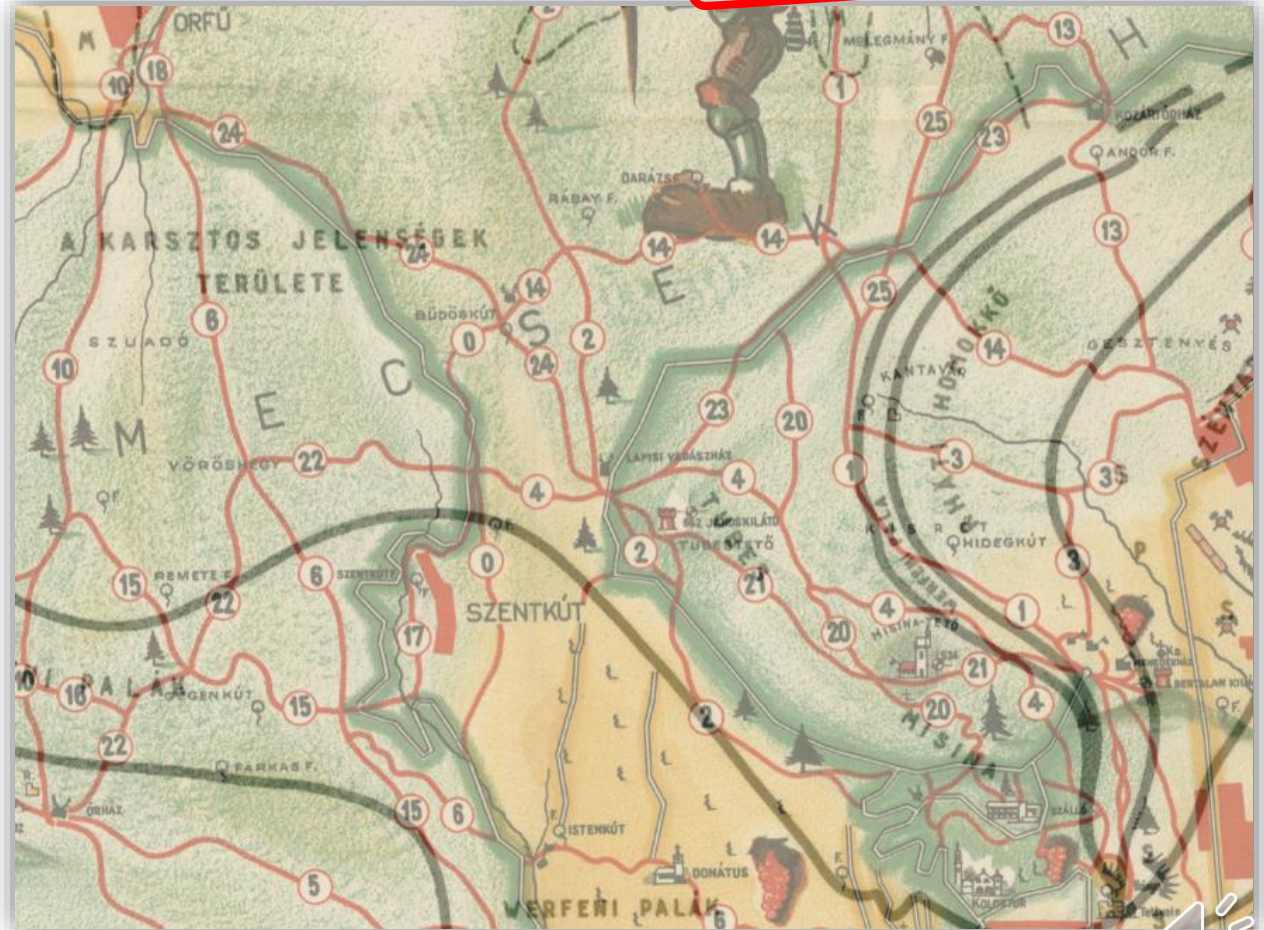
„A rege szerint a násznép és a hintók kövesedtek meg, mert nem akartak a hegyoldalon kitérni egymásnak és a haragvó Isten kővé változtatta valamennyit”



„A tenger szüntelenül mélyült. [...] Lassanként szerves eredetű mészkő üledik le, melyet a tenger töménytelen élőlényei választ ki a vízből. Beláthatatlan hosszú idő alatt több száz méter vastag mészkőréteg keletkezett ebből.”

Misina Formációcsoport

„Pécs helyét ez a mészkő határozza meg. [...] Mészégetésre egyedül ez a mészkő alkalmas. Padosan fejthető jó építőkö. A középkori városfalak mind ebből valók. Belőle a Tettyén hatalmas karszt-forrás lép elő, mely [...] száz és száz malmot hajtott, [...] A karszt vize soha el nem apadt.”



„[...] a tenger és az erdő elválaszthatatlanul egyesült. A vizet kedvelő fák sudár törzsei emelkednek fel a parti ingoványból. A partszegély lassan süllyed, az öreg fák korhatag törzsei összeroppanva az ingovány vizébe temetkeznek. [...] Megindul a szenesedés folyamata.”

### Mecseki Kőszén

„A szénvidék a turista számára a külszínen is sok látnivalót rejt. Hatalmas 50-60 m magas palahányók feketednek, csillék dübörögnek, [...] Valóságos munkaváros él a mélyben, sűrített levegővel hajtott kis mozdonyok hosszú csillesort vontatnak és ezer meg ezer ember szorgoskodik géppel és csákánnyal a settenkedő veszedelmek árnyékában”





33x48 cm

- 1) Mesék, legendák összekapcsolása képződményekkel.
- 2) A képződmények helytörténeti jelentőségének kiemelése.
- 3) A képződmények gazdasági jelentőségének hangsúlyozása.

A geoturizmus bemutatóhelyek, túrák és kiadványok segítségével a földtani örökségét ismerteti meg a közönséggel!



33x30 cm



# Összegzés

A térkép és tematikus fedvénye egyértelműen a szakmán kívüli olvasóközönséget célozta meg.

A turista térképek (Mecsek Nyugat és Kelet) előállításához Vigyázó J. 1926-os 50-ezres és az ÁTI 1931-es 75-ezres turistatérképe szolgáltatott alapot.

A tematikus fedvények Vadász E. 1935-ös 75-ezres geológiai térképe alapján készültek.

A térképi tematika, illetve a tematikus szöveg a kiadvány túratérképéhez képest más stílust képvisel, nincs kereszthivatkozás. A kettő egymással nem alkot szerves egészet.

A kor viszonylatában modern geológiai szemléletét a földtani ismertetőben a geoturizmusban és a földtani örökségvédelemben ma is nagy jelentőséggel bíró szempontokkal ötvözi Szabó. Ezért geológiai túratérképnek, túrakiadványnak tekinthető!

